



А. Дьяков,
преподаватель
каф. прикладных видов
спорта УГТУ-УПИ
г. Екатеринбург

Является ли спортивное ориентирование прикладным видом спорта

Разнообразные виды спорта принято разделять на игровые, циклические, единоборств, и прикладные. Спортивное ориентирование принято относить к прикладным видам на основании того, что в процессе регулярных занятий прививаются навыки ориентирования на местности, работы с картами и схемами и преодоления естественных препятствий (неопасных для жизни). Формально все это так, однако почти каждый квалифицированный ориентировщик, которому приходилось вне соревновательной деятельности ориентироваться по топографическим картам и планам, может поделиться проблемами, с которыми он при этом столкнулся. Бывают комические ситуации, когда мастера, пытаясь разобраться в тонкостях топографии, решают задачу позже многих «чайников», которые зачастую просто спросили дорогу у прохожих. И возникает вопрос, которым озаглавлена статья.

Может быть тогда следует не претендовать на прикладной характер нашего спорта и отнести его к циклическим видам? Однако для развития любого вида спорта необходимы зрелищность, популярность среди населения, коммерческая состоятельность, а для нашей страны еще и немаловажно участие в Олимпиаде. Согласитесь, в одном ряду с легкой атлетикой и лыжным биатлоном наши успехи пока скромные. Поэтому привлекать к занятиям молодежь и искать поддержку у государства можно именно как прикладному виду спорта.

Умение ориентировщиков передвигаться по пересеченной местности и определять

направление, в первую очередь по компасу, трудно оспорить. Значит все дело в разнице между спортивными и более распространенными географическими, топографическими картами. Общее определение карты как уменьшенного и обобщенного изображения на плоскости части земной поверхности можно применить и к тем, и к другим материалам. Очевидно, разницу надо искать в более узких определениях.

Спортивная карта – крупномасштабная специальная карта, предназначенная для спортивного ориентирования, выполненная в специфических условных знаках, специальное содержание которой составляет показ проходимости местности и информативность изображения объектов.

Топографическая карта – чертеж, на котором в уменьшенном виде и с искажениями, подчиненными определенным математическим законам проекции, изображен в топографических условных знаках участок земной поверхности. Для топографических карт обычно используют поперечноцилиндрическую проекцию Гаусса.

Из определений следует, что топографические карты составляются по четким математическим законам и должны иметь высокую точность. Но именно к точности больше всего претензий у ориентировщиков, имеющих негативный опыт работы по топографическим картам. Из определений же следует, что многие ориентировщики путают понятия точности и подробности (информативности). Кстати, именно из-за повышения требований к подробности карт спортивное ориентирование вынуждено было перейти от топографических карт к созданию собственных специализированных материалов. Этот переход на сегодняшний день привел к тому, что попытки диалога между ориентировщиками и топографами-геодезистами местами напоминают спор в стиле «зеленое или квадратное». Подобное взаимопони-

мание наглядно иллюстрирует сравнение топографических и спортивных карт на один участок местности в одном масштабе (рис. 1а, 1б). В некоторых случаях только глобальные ориентиры подсказывают, что речь идет об одном и том же месте.

Среди проблем с определением местонахождения по топографическим картам у ориентировщиков можно выделить следующие причины:

- Непривычный масштаб. Карты масштаба 1:25 000 часто засекречены или предназначены для служебного пользования, а планы 1:10 000 и крупнее еще и не везде составлены. Наиболее доступны масштабы 1:200 000 и 1:100 000, иногда 1:50 000, которые имеют совсем другую детализацию;

- Непривычные условные обозначения, некоторые из которых незнакомы или забыты со школьных времен;

- Довольно часто карты были созданы более 10 лет назад;

- Методы составления, в т.ч. аэрофото съемка, требующие оптической видимости ориентиров, приводят к тому, что покрытая лесом территория отображена довольно схематично.

С другой стороны, пренебрежительное отношение топографов-геодезистов к спортивным картам основано не только на неправильном или устаревшем представлении о виде спорта в целом. Строго говоря, из требований к точности в спортивном ориентировании вытекает, что более уместно применять термин «спортивная карта-схема» или «спортивная схема», т.к. при составлении спорткарт практически не контролируется точность нанесения взаимного положения ориентиров в различных частях одного листа в плане и по высоте, если они не являются сопряженными визуально или азимутально. Собственно спортсменам в ходе соревнований эта точность и не нужна.



Рис. 1а. Топографическая карта М 1:15 000 (h=2,5 м), 1970-х годов съемки.

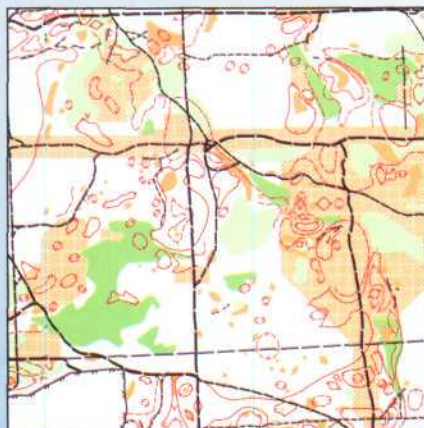


Рис. 1б. Спортивная схема М 1:15 000 (h=2,5 м), составлена в 1984 г.



Рис. 1в. Спортивная схема М 1:15 000 (h=2,5 м), составлена в 2003 г.