

WinOrient? Это просто!

(Продолжение. Начало – см. «Азимут» № 3, 2005 г.)



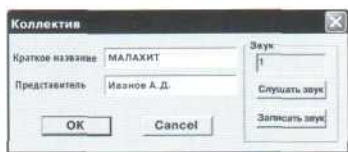
Д. Налетов,
судья республиканской
категории, г. Красногорск

Коллективы

Как вы уже догадались, сюда попадём через Вид-Коллективы, F11 или

Тут строки всего две – название коллектива и фамилия представителя. Очень

советую фамилию писать, она потом будет на выписках. Вам она тоже пригодится – будете знать, с кого спрашивать не сданные ЧИПы или что-нибудь еще.



После ввода названий всех коллективов советую сделать сортировку по алфавиту (иконка) – надеюсь, вы поняли, зачем.

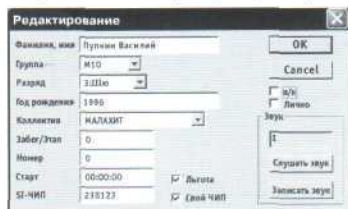
Ну вот, мы подошли к самому главному, а одновременно и ответственному – вводу данных об участниках.

Участники

Надо вводить эти данные, но, увы, Анатолий Борисович не спит, он решил сэкономить немного электроэнергии. Если вы не сохранили базу данных – плохо вам придётся...

Итак, по аналогии, Вид-Участники, F9 или

Нажимаем Enter. Пока это – самое загруженное диалоговое окно, из тех, с которыми мы работали. Попробуем разобраться.



Фамилия, имя – понятно (бедный Вася Пупкин, и тут его “задели”). Советую ВСЕГДА писать полные имена, даже маленьким детям – им это приятно, да и протоколы выглядят солиднее.

Группа – тоже понятно, но как-то неудобно, надо мышкой ткнуть, выбрать там что-то...

Совет – нажмите первую группу названия группы (т.е. М), потом еще раз... Будут предлагаться все группы, начинающиеся на М в той последовательности, что вы вносили. Если вы послушали совет и отсортировали названия групп по алфавиту, вам будет удобнее.

Разряд. Тут целая система – 0=б/р, 1=1ю, 2=2ю, 3=3ю, 4=1взр, 5=2взр, 6=3взр, 7=КМС, 8=МС, 9=МСМК, *=ЗМС.

Это непросто, поэтому можете либо выбирать мышкой, стрелкой, либо просто посмотреть на клавиатуру, на дополнительный (цифровой) блок справа – и вам всё станет понятно...

Год рождения – можно писать две цифры, тогда к году будет добавлено 1900, или сразу четыре (я не встречал пока на соревнованиях детей 2000 года рождения или моложе).

Коллектив. Можно быстро выбирать по первой букве, как и в группах.

Забег/этап. Допустим, вы проводите командные соревнования, так каждый представитель может расставить своих спортсменов по этапам. Вот эти сведения тут и вносятся.

Номер и стартовое время – пока не вносим, будем делать это автоматически, поэтому внесём номер ЧИПа (я уверен, он есть у всех регулярно бегающих спортсменов).

Теперь расставим, если надо, “галки” “лично”, “в/к”, “льгота” и “свой ЧИП”.

Всё. Первого участника внесли, так же будем вносить остальных (помня о Чубайсе).

Подсказка:

Удаление записей (Delete).

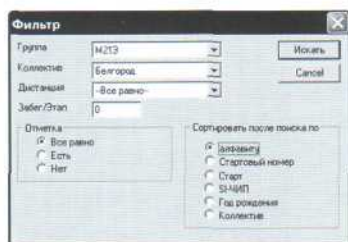
Удалить текущую запись об участнике, группе, коллективе, дистанции, финише, содержимом ЧИПа можно клавишей Delete или щелчком по иконке в панели инструментов. При этом записи, находящиеся ниже, “поджимаются”. Нельзя удалить коллектив или группу, в которых есть хоть один спортсмен, нельзя удалить дистанцию, если её использует хоть одна группа.

Восстановление удалённых записей (Ctrl-Z).

Восстановить случайно удалённую запись можно командой “Отменить”. Если Вы находитесь в режиме работы с участниками, то можно восстановить участника, если в коллективах – то коллектив и т.д. Количество шагов отката не ограничено. Вы сможете вернуться к исходному файлу (если только удаляли данные).

Как ускорить процесс ввода?

Первое. Есть такая вещь, как фильтр (клавиша F2). Он хоть и сделан для друго-



го, но позволяет ускорить заполнение некоторых полей.

В приведённом примере, все вновь набираемые спортсмены будут иметь коллектив “Белгород” и группу “M213”.

Почти готово...

Теперь, когда база данных набрана, можно приступить к ... проверке.

Настоятельно советую проверить хотя бы года рождения у спортсменов разных групп, для этого вызовите фильтр (F2), выберите первую группу, коллектив – “---все равно”, дистанция – “---все равно”, забег – 0, сортировать по “году рождения”.

При этом получится список спортсменов выбранной группы, отсортированных по годам рождения. Если будут спортсмены, годы рождения которых не подходят в эту группу, они “соберутся” либо в начале либо в конце этого списка.

Теперь готово...

Ну вот, данные набраны, проверены, можно приступить к жеребьёвке.

Сначала вы должны определиться, как вы будете проводить жеребьёвку.

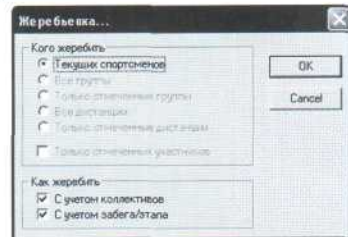
Возможны варианты:

- по группам (это обычная, самая распространённая);
- по дистанциям (тоже часто применяется при малом числе участников в группах);
- для многодневных соревнований (когда протокол делится на несколько частей, и эти части переставляются изо дня в день);
- для командных соревнований.

Итак, рассмотрим самый простой и распространённый вариант.

Делаем так: вызываем фильтр (F2), выбираем группу, получаем список спортсменов.

Теперь нажимаем или “Сервис-жеребьёвка...”



Маленькое пояснение – если вам необходимо, чтобы спортсмены одного коллектива не стартовали друг за другом, поставьте галочку “С учётом коллективов”; если вы делили спортсменов на подгруппы с использованием забегов – то ещё и “С учётом забега”.

Как только вы нажмёте “OK”, вы увидите тот же список спортсменов, но уже расставленных по-другому. Если вас не устраивает протокол, можете повторить жеребьёвку еще произвольное число раз.